

# Desaparición de personas, no localización y delitos vinculados en Jalisco

**22 de marzo de 2022**

**16,096**

**Registros de personas  
desaparecidas y no localizadas**

*Persona desaparecida:*

*Persona con paradero desconocido por más de 72 horas, víctima menor de edad o cuya ausencia se relaciona con un delito.*

*Persona no localizada:*

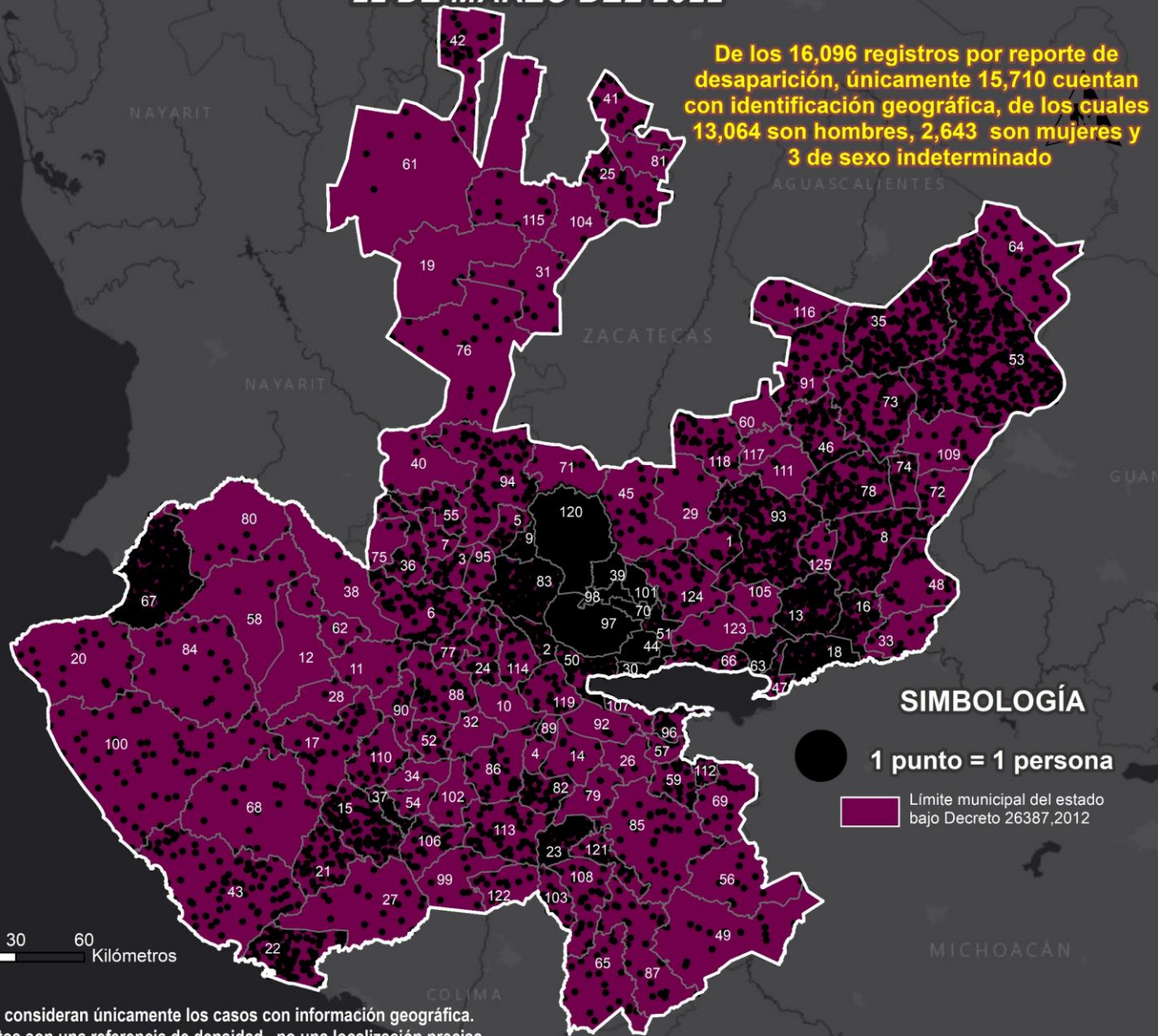
*Persona cuya ubicación es desconocida y que de acuerdo con la información que se reporta a la autoridad, su ausencia no se relaciona con la probable comisión de algún delito*

Fuente: Art. 89 de la Ley General en Materia de Desaparición Forzada de Personas, Desaparición Cometida por Particulares y del Sistema Nacional de Búsqueda de Personas

Fuente: Registro Nacional de Personas Desaparecidas y No Localizadas (RNPDNO); la información es con corte a las 8:00 horas del martes 22 de marzo de 2022, contiene datos de ausencias desde 1964. Incluye los registros donde se desconoce la referencia geográfica de su desaparición.

# PERSONAS DESAPARECIDAS Y NO LOCALIZADAS HASTA EL 22 DE MARZO DEL 2022

De los 16,096 registros por reporte de desaparición, únicamente 15,710 cuentan con identificación geográfica, de los cuales 13,064 son hombres, 2,643 son mujeres y 3 de sexo indeterminado



## SIMBOLOGÍA

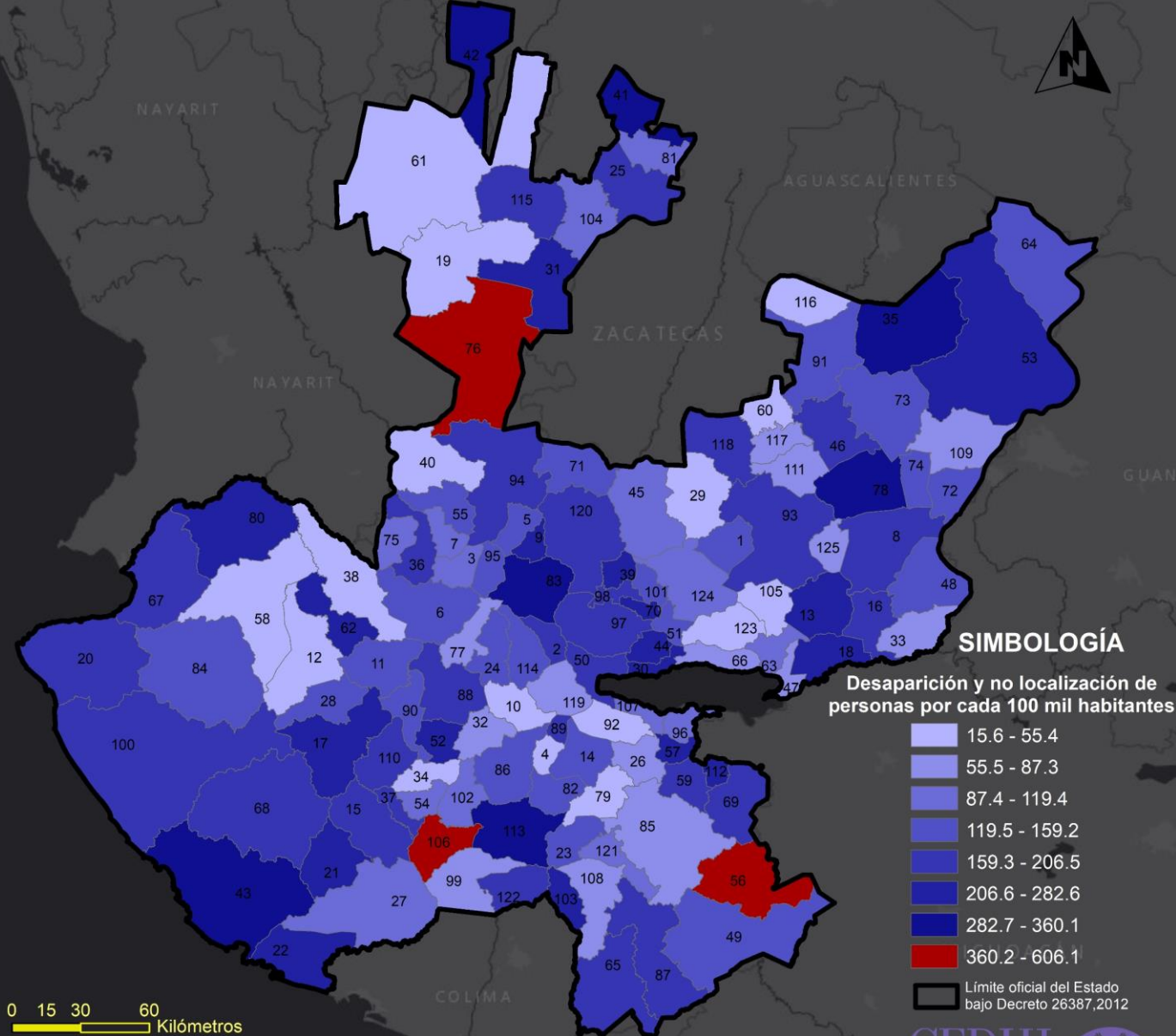
1 punto = 1 persona

— Límite municipal del estado bajo Decreto 26387,2012

Nota: Se consideran únicamente los casos con información geográfica. Los puntos son una referencia de densidad, no una localización precisa del sitio en el que se vio por última vez a la persona

Fuente: Registro Nacional de Personas Desaparecidas y No Localizadas (RNPNDNO). Consultado el 22 de marzo del 2022 con corte a las 8:30 hrs. Recuperado en: <https://versionpublicarmpdno.segob.gob.mx/Dashboard/Index>

# TASA DE PERSONAS DESAPARECIDAS Y NO LOCALIZADAS POR CADA 100 MIL HABITANTES HASTA EL 22 DE MARZO DEL 2022



0 15 30 60 Kilómetros

Fuente: datos del Censo de Población y Vivienda 2020, así como del Registro Nacional de Personas desaparecidas y No Localizadas (RNPNDNO) consultado el 22 de marzo del 2022 con corte a las 8:30 horas, recuperado en: <https://versionpublicampdno.segob.gob.mx/Dashboard/Index> <https://www.inegi.org.mx/>

# Desaparición y no localización

## Hipótesis de la No Localización

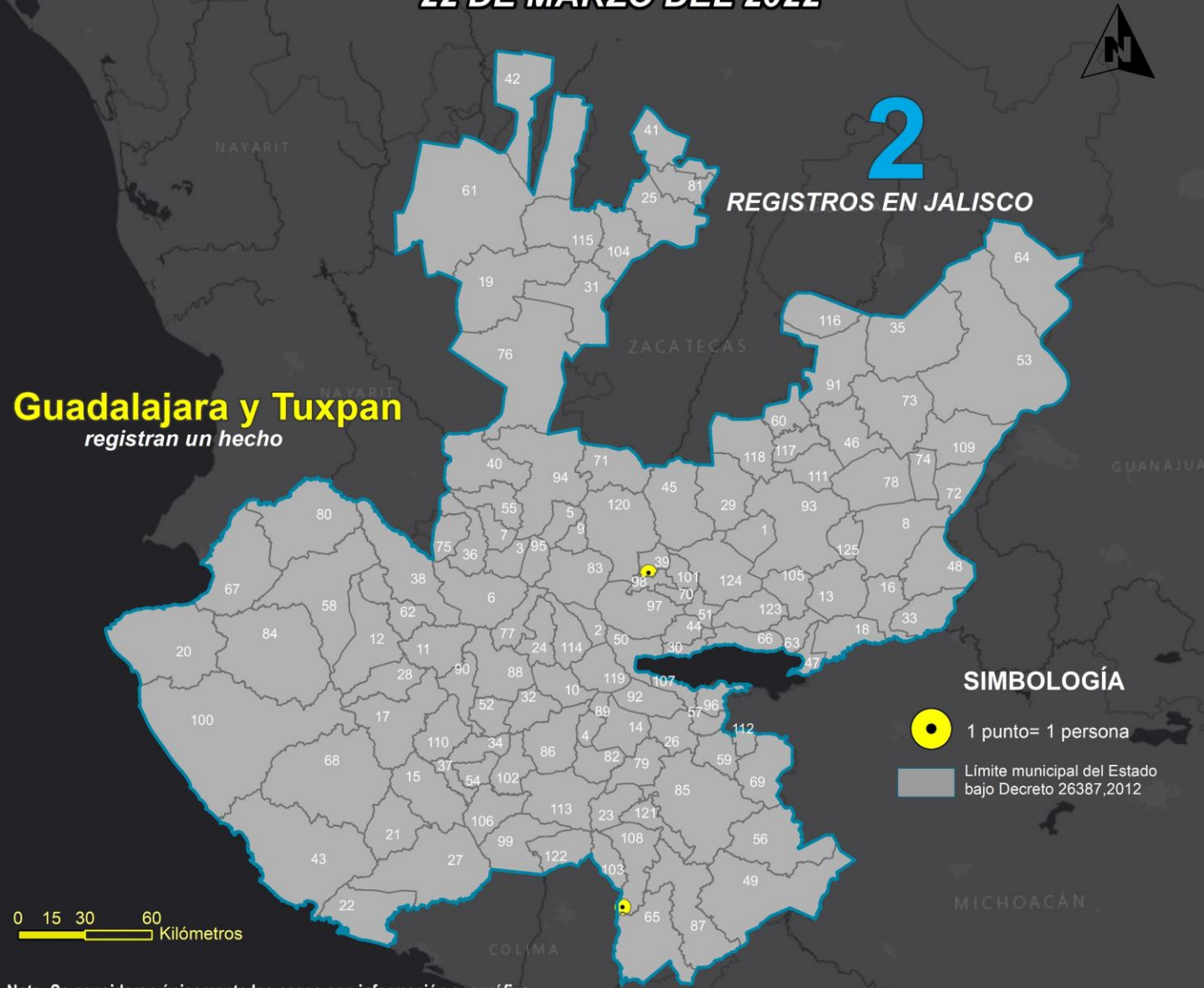
- 1 Accidente
- 2 Catástrofe
- 2,687 No localización voluntaria
- 1,060 No localización involuntaria
- 899 Se desconoce

## Delitos

- 2,746 Otros delitos que atentan contra la libertad de las personas
- 201 Delitos vinculados con la desaparición de personas
- 24 Desaparición forzada de personas
- 776 Desaparición cometida por particulares
- 1 Secuestro

Fuente: Registro Nacional de Personas Desaparecidas y No Localizadas (RNPDO); la información es con corte a las 8:00 horas del martes 22 de marzo de 2022, contiene datos de ausencias desde 1964. Incluye a las víctimas de las que se desconoce la referencia geográfica de su desaparición.

# NO LOCALIZACIÓN POR CATÁSTROFE HASTA EL 22 DE MARZO DEL 2022



**Nota:** Se consideran únicamente los casos con información geográfica. Los puntos son una referencia de densidad, no una localización precisa del sitio en el que se vio por última vez a la persona

Fuente: Registro Nacional de Personas Desaparecidas y No Localizadas (RNPNDNO). Consultado el 22 de marzo del 2022 con corte a las 8:30 hrs. Recuperado en: <https://versionpublicarmpndno.segob.gob.mx/Dashboard/Index>



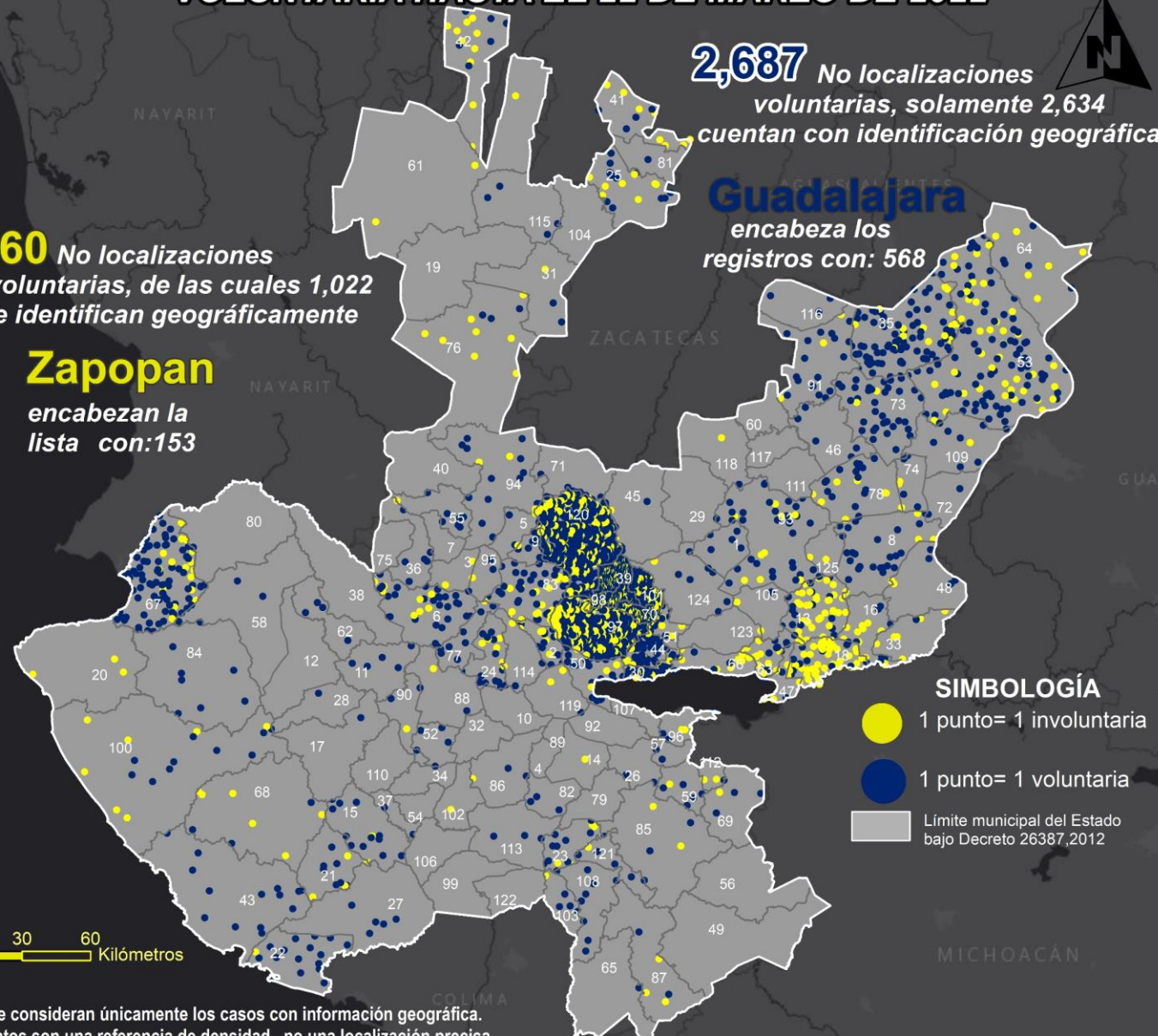
# NO LOCALIZACIÓN INVOLUNTARIA Y NO LOCALIZACIÓN VOLUNTARIA HASTA EL 22 DE MARZO DE 2022

**1,060** No localizaciones involuntarias, de las cuales 1,022 se identifican geográficamente

**Zapopan**  
encabezan la lista con: 153

**2,687** No localizaciones voluntarias, solamente 2,634 cuentan con identificación geográfica

**Guadalajara**  
encabeza los registros con: 568



## SIMBOLOGÍA

-  1 punto= 1 involuntaria
-  1 punto= 1 voluntaria
-  Límite municipal del Estado bajo Decreto 26387,2012

Nota: Se consideran únicamente los casos con información geográfica. Los puntos son una referencia de densidad, no una localización precisa del sitio en el que se vio por última vez a la persona

Fuente: Registro Nacional de Personas Desaparecidas y No Localizadas (RNPNDNO). Consultado el 22 de marzo del 2022 con corte a las 8:30 hrs. Recuperado en: <https://versionpublicarmpndno.segob.gob.mx/Dashboard/Index>

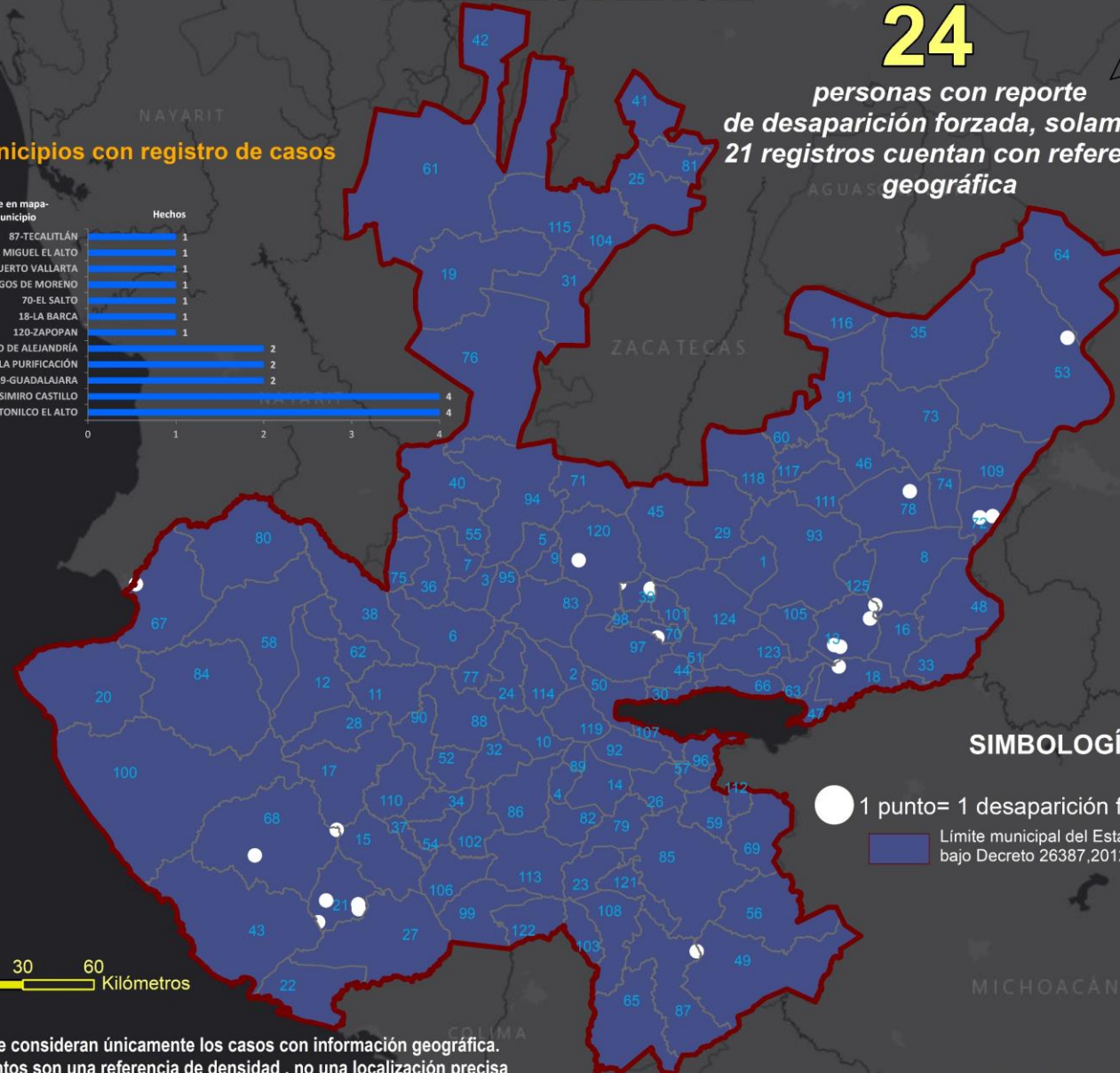


# DESAPARICIÓN FORZADA DE PERSONAS HASTA EL 22 DE MARZO DEL 2022

## 24

personas con reporte de desaparición forzada, solamente 21 registros cuentan con referencia geográfica

### Municipios con registro de casos



### SIMBOLOGÍA

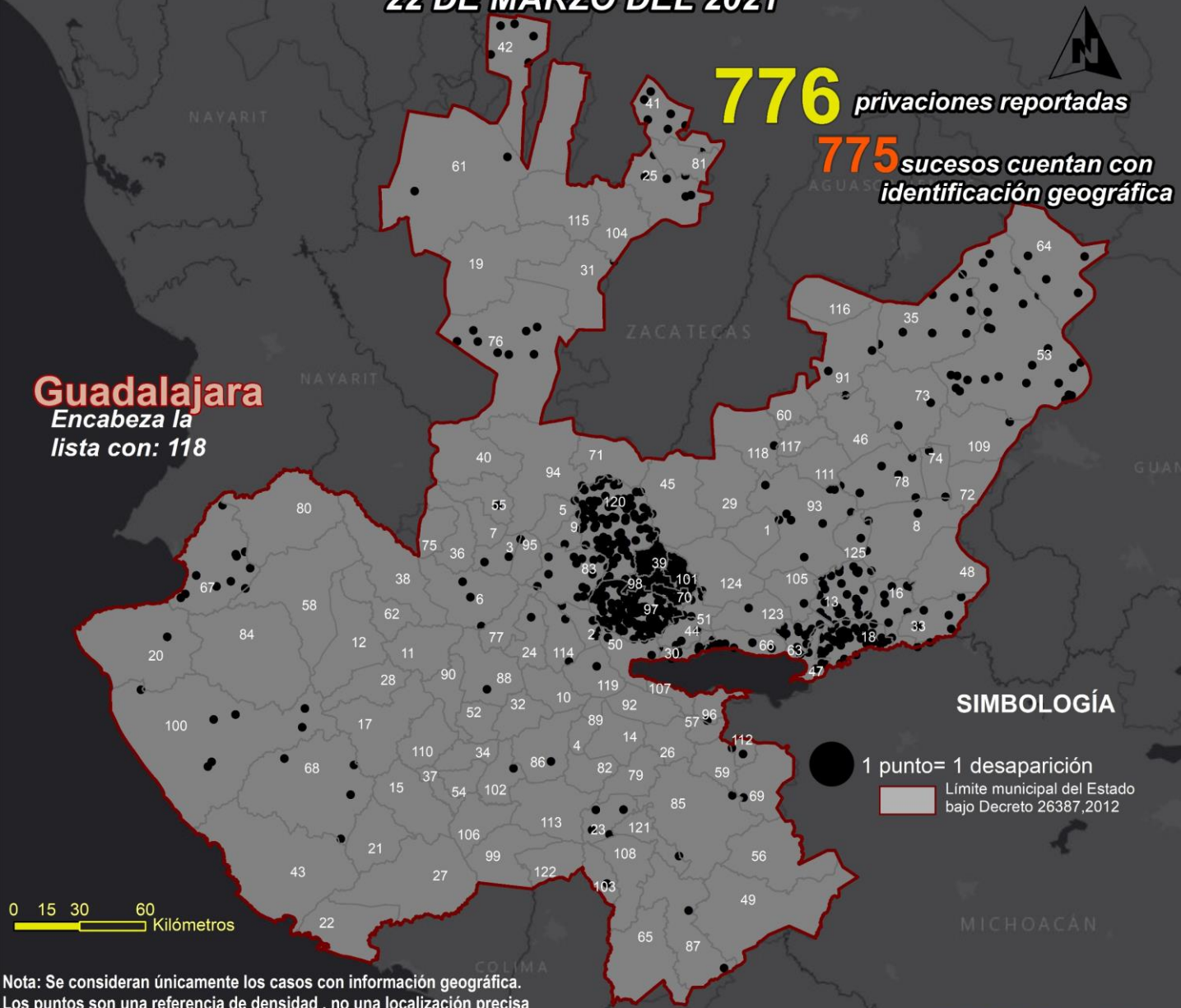
- 1 punto= 1 desaparición forzada
- Límite municipal del Estado bajo Decreto 26387,2012



**Nota:** Se consideran únicamente los casos con información geográfica. Los puntos son una referencia de densidad, no una localización precisa del sitio en el que se vio por última vez a la persona

Fuente: Registro Nacional de Personas Desaparecidas y No Localizadas (RNPdNO). Consultado el 22 de marzo del 2022 con corte a las 8:30 hrs. Recuperado en: <https://versionpublicarmpdno.segob.gob.mx/Dashboard/Index>

# DESAPARICIÓN COMETIDA POR PARTICULARES HASTA EL 22 DE MARZO DEL 2021



**776** privaciones reportadas  
**775** sucesos cuentan con identificación geográfica

**Guadalajara**  
Encabeza la lista con: 118

### SIMBOLOGÍA

- 1 punto = 1 desaparición
- ▭ Límite municipal del Estado bajo Decreto 26387,2012

0 15 30 60 Kilómetros

Nota: Se consideran únicamente los casos con información geográfica. Los puntos son una referencia de densidad, no una localización precisa del sitio en el que se vio por última vez a la persona

Fuente: Registro Nacional de Personas Desaparecidas y No Localizadas (RNPNDNO). Consultado el 22 de marzo del 2022 con corte a las 8:30 hrs. Recuperado en: <https://versionpublicarmpdno.segob.gob.mx/Dashboard/Index>



# Delitos vinculados a desapariciones

- Sepultura e inhumación:
  - Fosas clandestinas y eventos asociados
- Destrucción, desmembramiento, incineración u ocultamiento de cuerpos o restos humanos:
  - Hallazgos de cuerpos

# Delitos vinculados a desapariciones

## *Fosas clandestinas y eventos asociados*

FOSAS  
CLANDESTINAS

Lugar en el cual se inhumaron cuerpos o restos humanos con el propósito probable de ocultar el paradero de las víctimas.

FOSAS  
CLANDESTINAS  
Y PRIVACIÓN  
ILEGAL DE LA  
LIBERTAD

Lugar en el cual se inhumaron cuerpos o restos humanos y, a su vez, se encontraron personas privadas ilegalmente de la libertad.

FOSAS  
CLANDESTINAS Y  
HOMICIDIOS

Lugar en el cual se inhumaron cuerpos o restos humanos y, a su vez, se encontraron cuerpos sin inhumar.

PRIVACIÓN  
ILEGAL DE  
LA LIBERTAD  
Y  
HOMICIDIOS

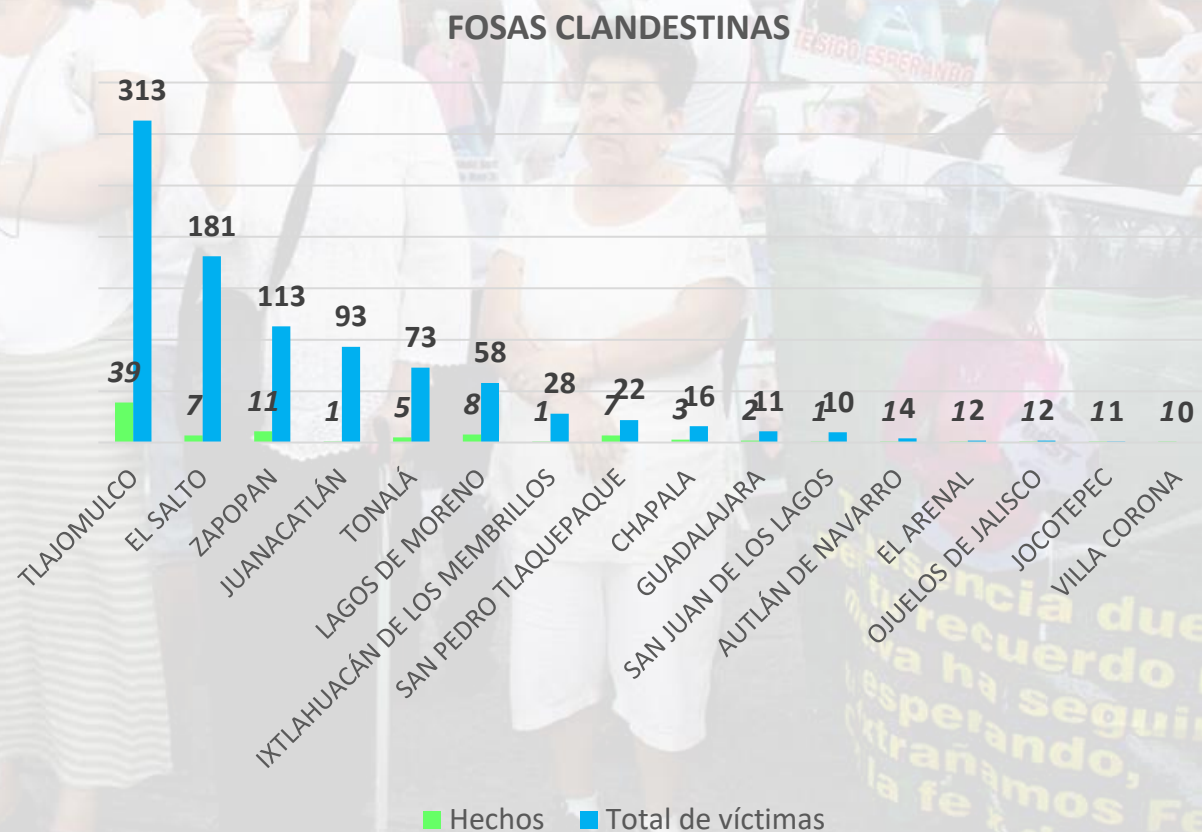
Lugar en el cual se encontraron personas privadas ilegalmente de la libertad, así como cuerpos humanos probablemente víctimas de homicidio.

PRIVACIÓN  
ILEGAL DE LA  
LIBERTAD

Lugar en el cual se encontraron personas privadas ilegalmente de la libertad.

# Delitos vinculados a desapariciones

## *Fosas clandestinas y eventos asociados*

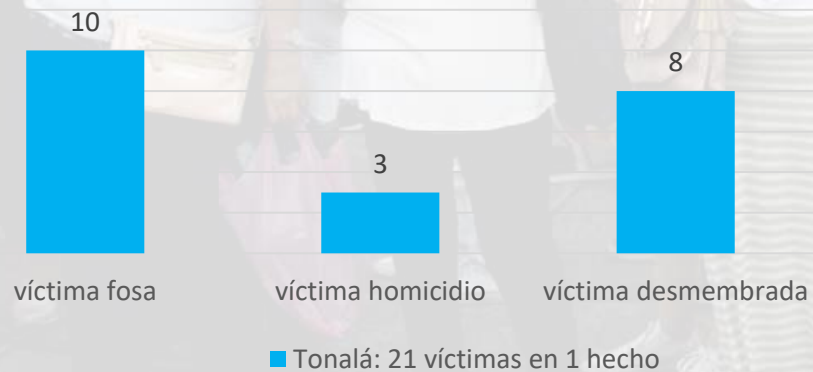


Fuente: registros en medios de comunicación  
monitoreados por la Unidad de Análisis y Contexto  
de la CEDHJ del 1 de enero de 2018 al 22 de  
marzo de 2022.

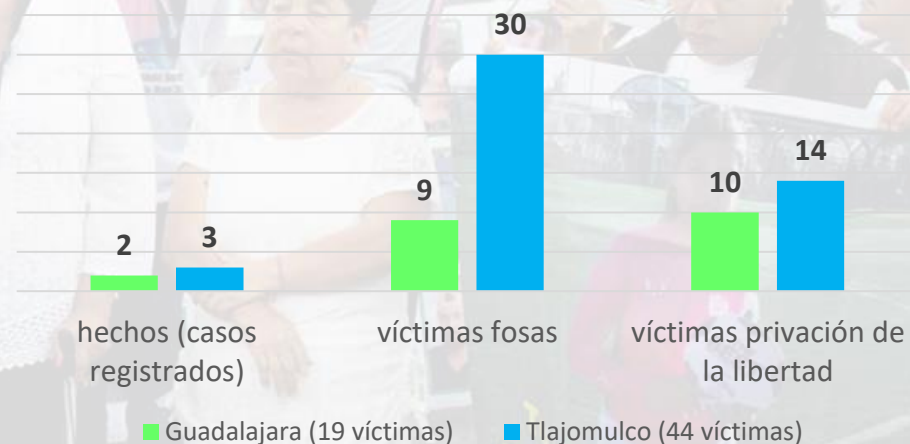
# Delitos vinculados a desapariciones

## *Fosas clandestinas y eventos asociados*

FOSAS CLANDESTINAS Y HOMICIDIOS (CUERPOS SIN INHUMAR)



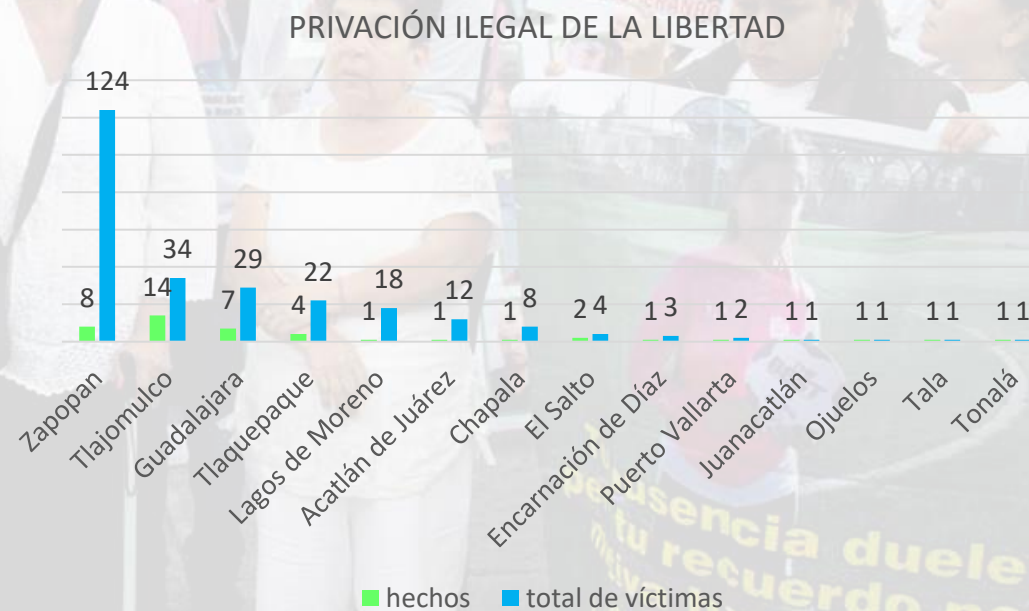
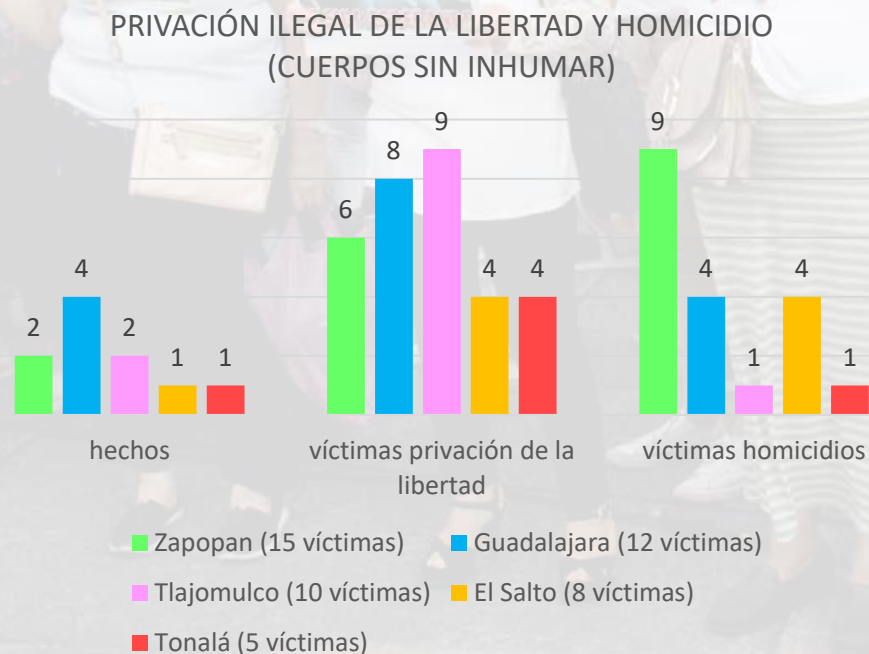
FOSAS CLANDESTINAS Y PRIVACIÓN ILEGAL DE LA LIBERTAD



Fuente: registros en medios de comunicación monitoreados por la Unidad de Análisis y Contexto de la CEDHJ del 1 de enero de 2018 al 22 de marzo de 2022.

# Delitos vinculados a desapariciones

## Fosas clandestinas y eventos asociados

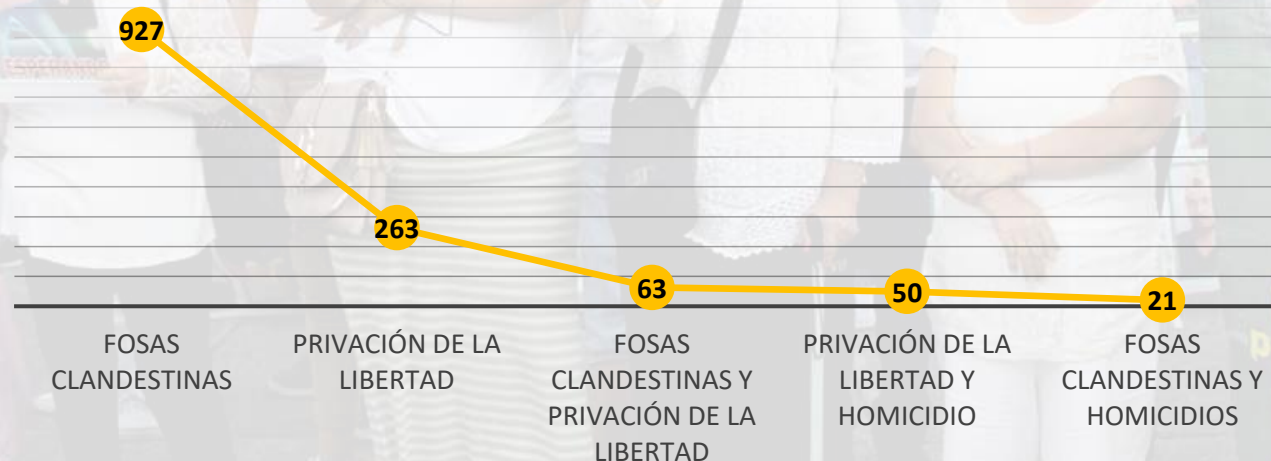


Fuente: registros en medios de comunicación monitoreados por la Unidad de Análisis y Contexto de la CEDHJ del 1 de enero de 2018 al 22 de marzo de 2022.

# Delitos vinculados a desapariciones

## *Fosas clandestinas y eventos asociados*

Total de víctimas en las distintas dinámicas delictivas



Fuente: registros en medios de comunicación monitoreados por la Unidad de Análisis y Contexto de la CEDHJ del 1 de enero de 2018 al 22 de marzo de 2022.

# Delitos vinculados a desapariciones

## Fosas clandestinas y eventos asociados

Fuente: registros en medios de comunicación monitoreados por la Unidad de Análisis y Contexto de la CEDHJ del 1 de enero de 2018 al 22 de marzo de 2022

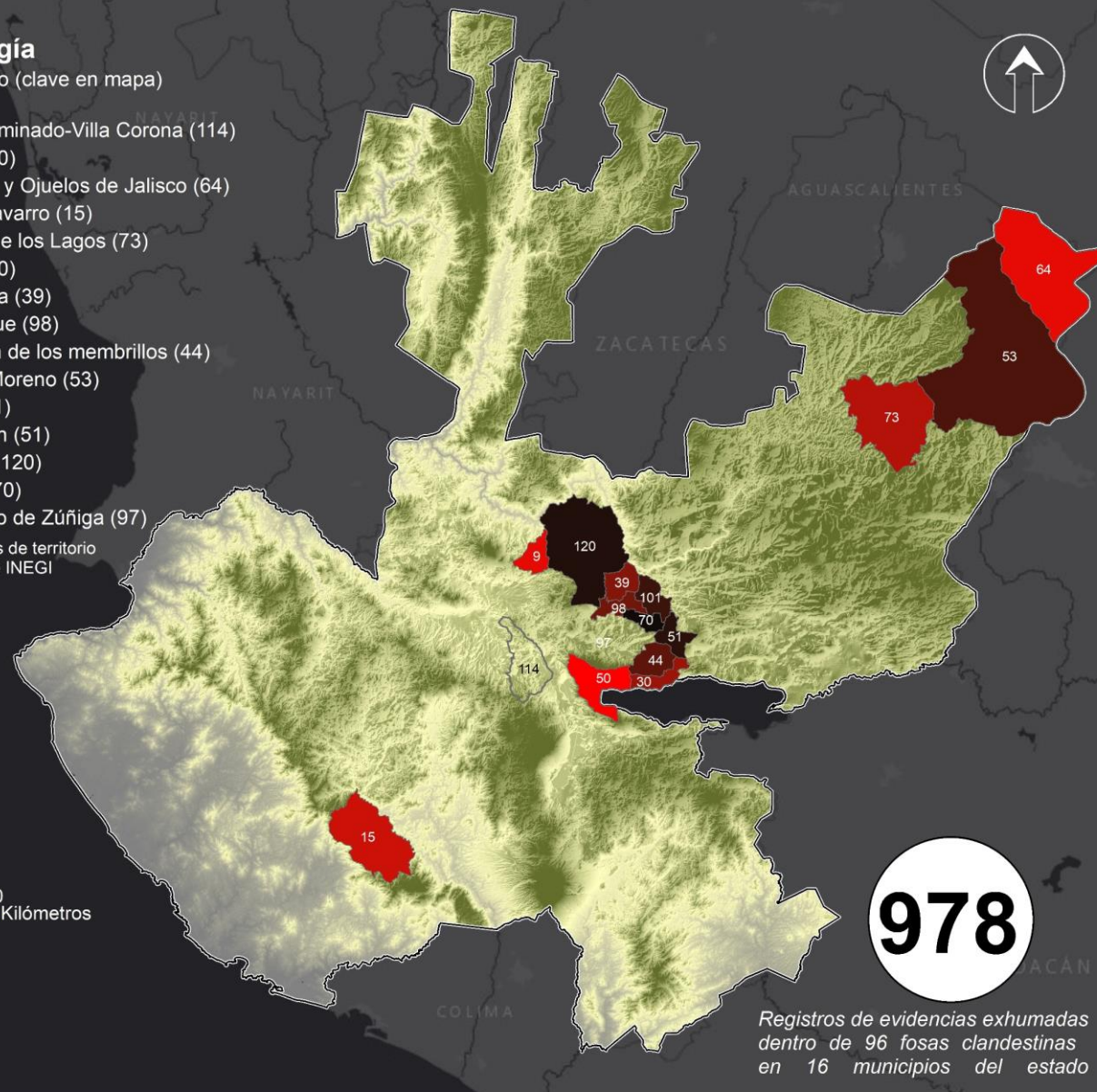
### Municipios con fosas clandestinas en Jalisco

- Simbología**  
Hallazgos - Municipio (clave en mapa) encontrados
- Número indeterminado-Villa Corona (114)
  - 1- Jocotepec (50)
  - 2 - El Arenal (9) y Ojuelos de Jalisco (64)
  - 4 - Autlán de Navarro (15)
  - 10 - San Juan de los Lagos (73)
  - 16 - Chapala (30)
  - 20 - Guadalajara (39)
  - 22 - Tlaquepaque (98)
  - 38 - Ixtlahuacán de los membrillos (44)
  - 58 - Lagos de Moreno (53)
  - 73 - Tonalá (101)
  - 93 - Juanacatlán (51)
  - 113 - Zapopan (120)
  - 181 - El Salto (70)
  - 345 - Tlajomulco de Zúñiga (97)

Continuo de elevaciones de territorio continental mexicano de INEGI (CEM 3.0)

Value  
High : 4260  
Low : -8

0 15 30 60 Kilómetros



978

Registros de evidencias exhumadas dentro de 96 fosas clandestinas en 16 municipios del estado

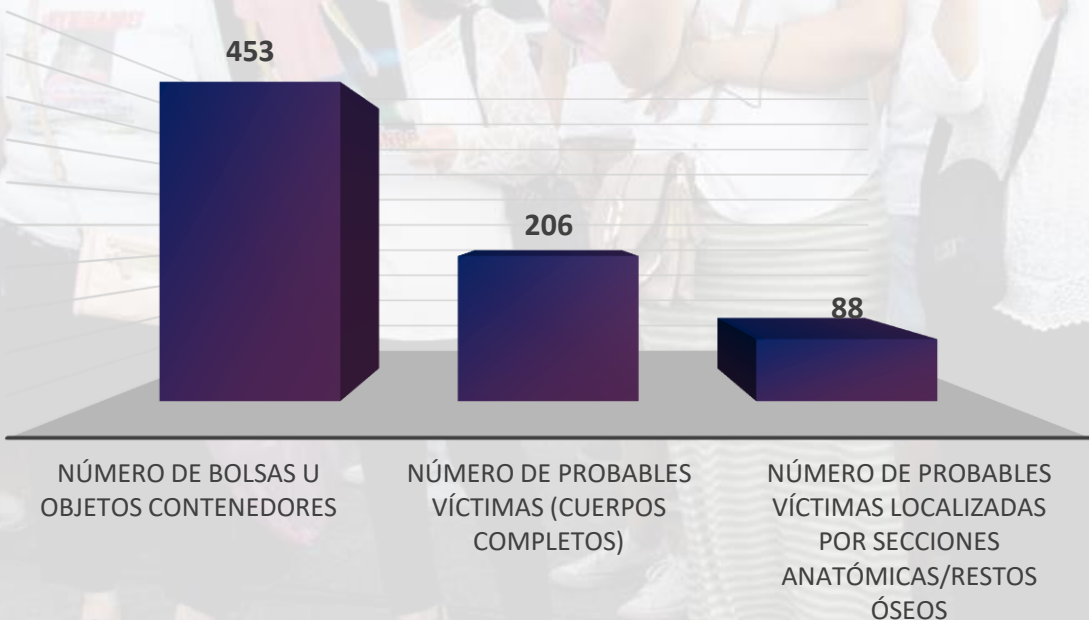
Nota: Se consideran únicamente los casos con información geográfica. Esta representación contempla los sitios de localización de fosas clandestinas, eventos de privación de la libertad y hallazgos de cuerpos sin inhumar.

Fuente: registros en medios de comunicación monitoreados por la Unidad de Análisis y Contexto de la CEDHJ, desde el 1 de enero de 2018 al 22 de marzo de 2022.

# Delitos vinculados a desapariciones

## Hallazgos de cuerpos (sin inhumar)

Hallazgos de cuerpos de marzo 2019 a 22 de marzo de 2022



*Se registran los eventos de localización de dos o más cuerpos de víctimas, o bien, restos humanos con características de ocultamiento, incineración, desintegración o destrucción, que se encuentren por encima de superficie, es decir, sin inhumar.*

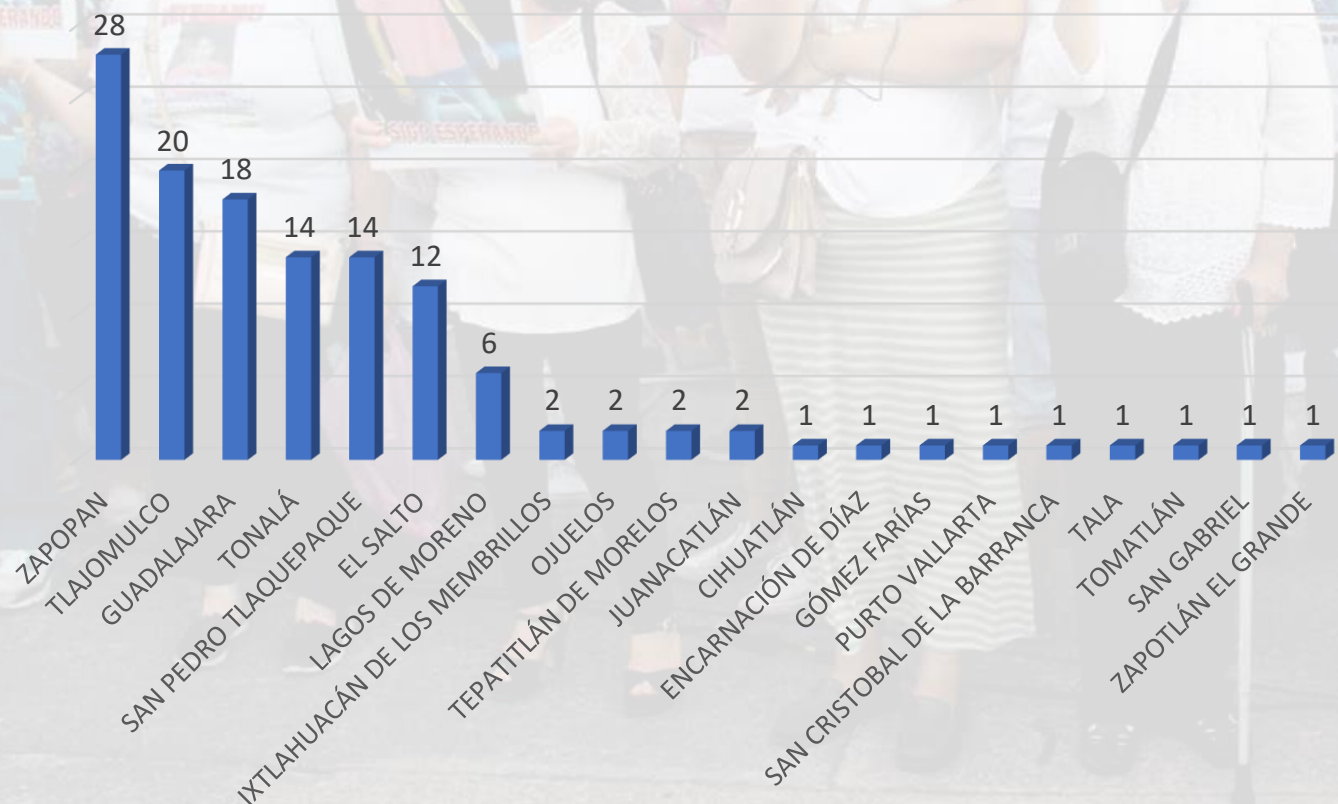
Fuente: registros en medios de comunicación monitoreados por la Unidad de Análisis y Contexto de la CEDHJ del 1 de marzo de 2019 al 22 de marzo de 2022.



# Delitos vinculados a desapariciones

## Hallazgos de cuerpos (sin inhumar)

Municipios con hechos registrados (1 de enero de 2019 al 22 de marzo de 2022)



*Se registran los eventos de localización de dos o más cuerpos de víctimas, o bien, restos humanos con características de ocultamiento, incineración, desintegración o destrucción, que se encuentren por encima de superficie, es decir, sin inhumar.*

Fuente: registros en medios de comunicación monitoreados por la Unidad de Análisis y Contexto de la CEDHJ del 1 de marzo de 2019 al 22 de marzo de 2022

# DELITOS VINCULADOS CON LA DESAPARICIÓN DE PERSONAS HASTA EL 22 DE MARZO DEL 2022

**201** registros

Delitos vinculados: hechos en los que se oculte, deseche, incinere, sepulse, inhume, desintegre o destruya total o parcialmente, restos de un ser humano o el cuerpo de una persona con el fin de ocultar la comisión de un delito.

Fuente: artículo 37 de la Ley General de Desaparición Forzada de Personas, Desaparición Cometida por Particulares y del Sistema Nacional de Búsqueda de Personas.

10 municipios con mayor número de registros		
Clave en mapa	Municipio	Registros
39	GUADALAJARA	53
120	ZAPOPAN	39
97	TLAJOMULCO DE ZÚÑIGA	20
98	SAN PEDRO TLAQUEPAQUE	17
70	EL SALTO	10
101	TONALÁ	9
6	AMECA	4
24	COCUCLA	4
42	HUEJUQUILLA EL ALTO	4
73	SAN JUAN DE LOS LAGOS	4

0 15 30 60  
Kilómetros

**Nota:** Se consideran únicamente los casos con información geográfica. Los puntos son una referencia de densidad, no una localización precisa del sitio en el que se vio por última vez a la persona

Fuente: Registro Nacional de Personas Desaparecidas y No Localizadas (RNPNDNO). Consultado el 22 de marzo del 2022 con corte a las 8:30 hrs. Recuperado en: <https://versionpublicarnpdno.segob.gob.mx/Dashboard/Index>

## SIMBOLOGÍA

 1 punto= 1 delito vinculado

 Límite municipal del Estado bajo Decreto 26387, 2012

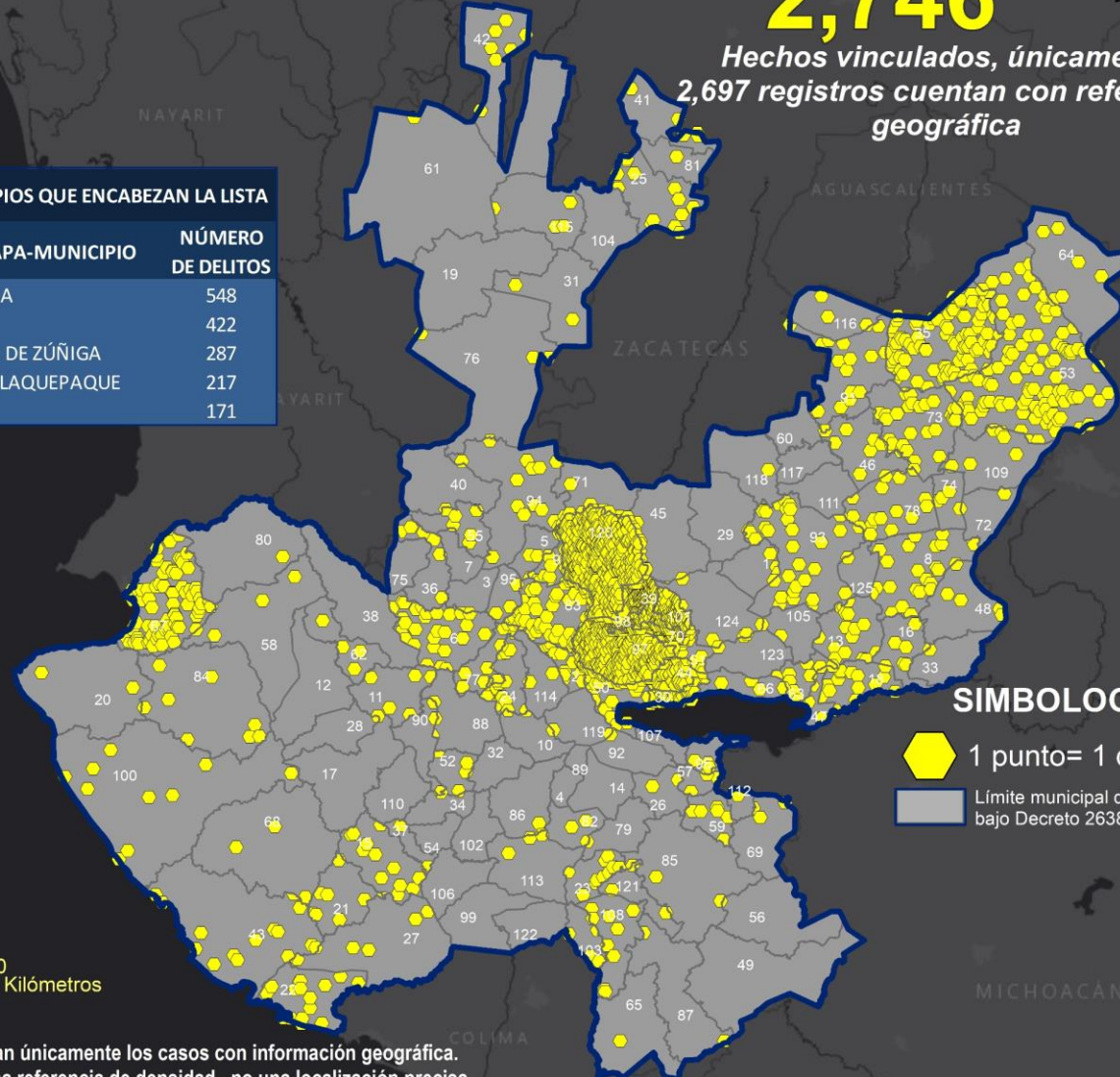
# OTROS DELITOS QUE ATENTAN CONTRA LA LIBERTAD DE LAS PERSONAS REPORTADOS HASTA EL 22 DE MARZO DEL 2022

## 2,746

Hechos vinculados, únicamente  
2,697 registros cuentan con referencia  
geográfica

### CINCO MUNICIPIOS QUE ENCABEZAN LA LISTA

CLAVE EN MAPA-MUNICIPIO	NÚMERO DE DELITOS
39-GUADALAJARA	548
120-ZAPOPAN	422
97-TLAJOMULCO DE ZÚÑIGA	287
98-SAN PEDRO TLAQUEPAQUE	217
70-EL SALTO	171



### SIMBOLOGÍA

-  1 punto= 1 delito
-  Límite municipal del Estado bajo Decreto 26387,2012

0 15 30 60  
Kilómetros

Nota: Se consideran únicamente los casos con información geográfica.  
Los puntos son una referencia de densidad, no una localización precisa del sitio en el que se vio por última vez a la persona

Fuente: Registro Nacional de Personas Desaparecidas y No Localizadas (RNPNDNO).  
Consultado el 22 de marzo del 2022 con corte a las 8:30 hrs.  
Recuperado en: <https://versionpublicarnpdno.segob.gob.mx/Dashboard/Index>



Análisis y Contexto

CEDHJ  
Comisión Estatal  
de Derechos Humanos  
Jalisco



# Localización

- **6,163 personas localizadas con vida**
  - **3,610** hombres
  - **2,553** mujeres
- **1,111 personas localizadas sin vida**
  - **1,005** hombres
  - **105** mujeres
  - **1** sexo indeterminado

# 7,274

personas localizadas

**4,615** hombres

**2,658** mujeres

**1** de sexo indeterminado

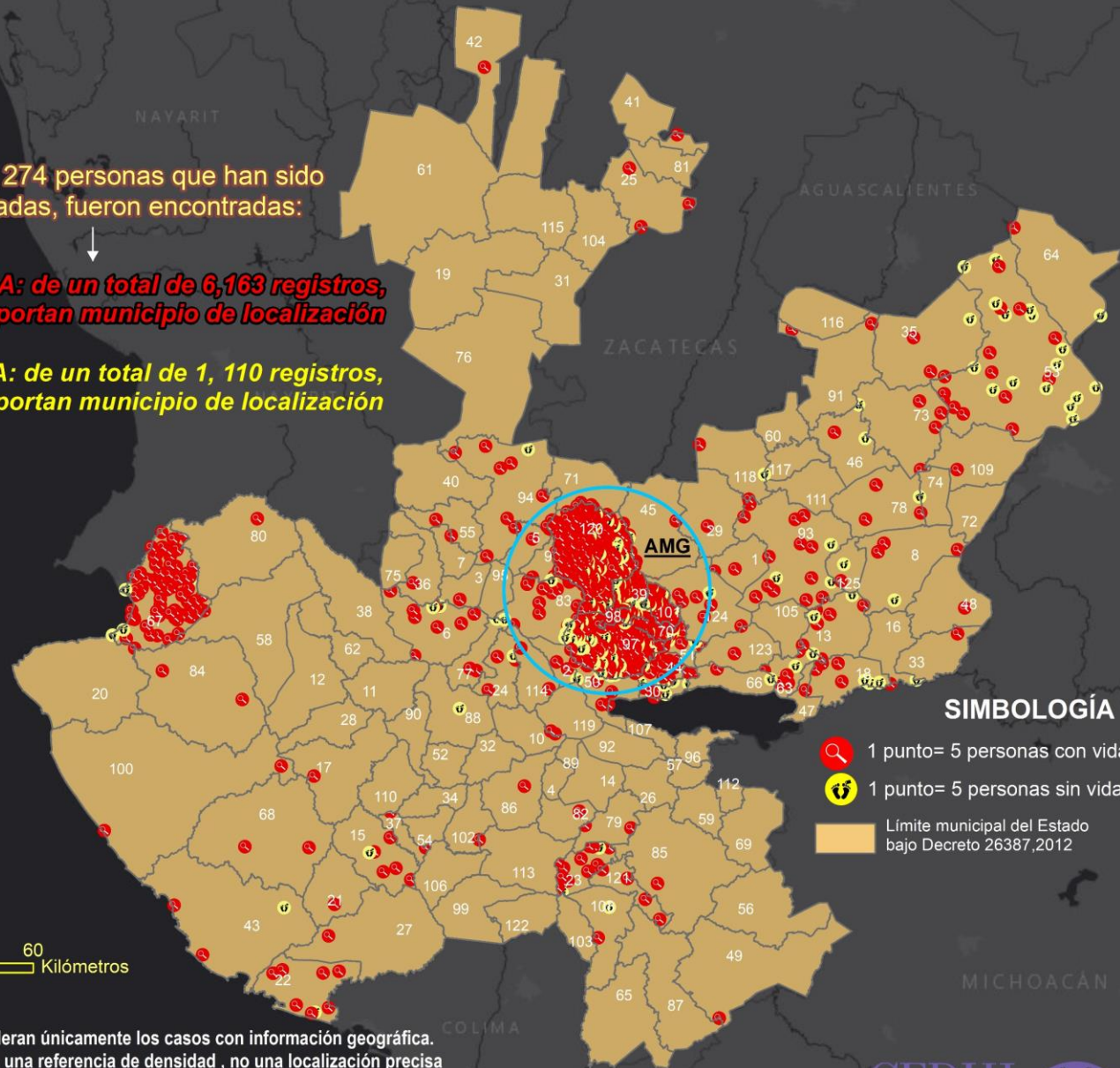
# PERSONAS LOCALIZADAS CON VIDA Y SIN VIDA REPORTADAS HASTA EL 22 DE MARZO DEL 2022 QUE CUENTAN CON IDENTIFICACIÓN GEOGRÁFICA



De las 7, 274 personas que han sido localizadas, fueron encontradas:

**CON VIDA:** de un total de 6,163 registros, 6,014 reportan municipio de localización

**SIN VIDA:** de un total de 1, 110 registros, 1,093 reportan municipio de localización



## SIMBOLOGÍA

- 1 punto= 5 personas con vida
- 1 punto= 5 personas sin vida
- Límite municipal del Estado bajo Decreto 26387,2012

0 15 30 60 Kilómetros

**Nota:** Se consideran únicamente los casos con información geográfica. Los puntos son una referencia de densidad, no una localización precisa del sitio en el que se encontró a la persona.

Fuente: Registro Nacional de Personas Desaparecidas y No Localizadas (RNPdNO), Consultado el 22 de marzo del 2022 con corte a las 8:30 hrs. Recuperado en: <https://versionpublicarnpdno.segob.gob.mx/Dashboard/Index>



Análisis y Contexto

CEDHJ  
Comisión Estatal  
de Derechos Humanos  
Jalisco



# PERSONAS LOCALIZADAS SIN VIDA GEOGRÁFICA REPORTADAS HASTA EL 22 DE MARZO DEL 2022

## 1,111

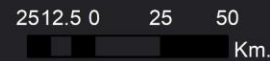
Personas son localizadas sin vida, de éstas solo 1,093 se identifican geográficamente, desagregado en:

## 103 MUJERES

## 990 HOMBRES

Clave en mapa-municipio

Cinco municipios que encabezan los registros



### SIMBOLOGÍA

- 1 punto= 1 persona sin vida
- Límite municipal del Estado bajo Decreto 26387,2012

**Nota:** Se consideran únicamente los casos con información geográfica. Los puntos son una referencia de densidad, no una localización precisa del sitio en el que se encontró a la persona.

Fuente: Registro Nacional de Personas Desaparecidas y No Localizadas (RNPDNO). Consultado el 22 de marzo del 2022 con corte a las 8:30 hrs. Recuperado en: <https://versionpublicarnpdno.segob.gob.mx/Dashboard/Index>

# PERSONAS LOCALIZADAS CON VIDA CON REFERENCIA GEOGRAFICA REPORTADAS HASTA EL 22 DE MARZO DEL 2022

## 6,163

Personas localizadas con vida, 6,014 con referencia geográfica, de éstas

2,503 SON MUJERES

y  
3,511 SON HOMBRES

Clave en mapa-municipio

Cinco municipios que encabezan los registros



0 15 30 60 Kilómetros

### SIMBOLOGÍA

1 punto = 1 persona

Límite municipal del Estado bajo Decreto 26387,2012

**Nota:** Se consideran únicamente los casos con información geográfica. Los puntos son una referencia de densidad, no una localización precisa del sitio en el que se encontró a la persona.

Fuente: Registro Nacional de Personas Desaparecidas y No Localizadas (RNPNDNO). Consultado el 22 de marzo del 2022 con corte a las 8:30 hrs. Recuperado en: <https://versionpublicarmpdno.segob.gob.mx/Dashboard/Index>